



VERSLAG VAN DE TWEEDE BESTUURLIJKE RONDE TAFEL

Campus@Sea, 21 april, 2023.

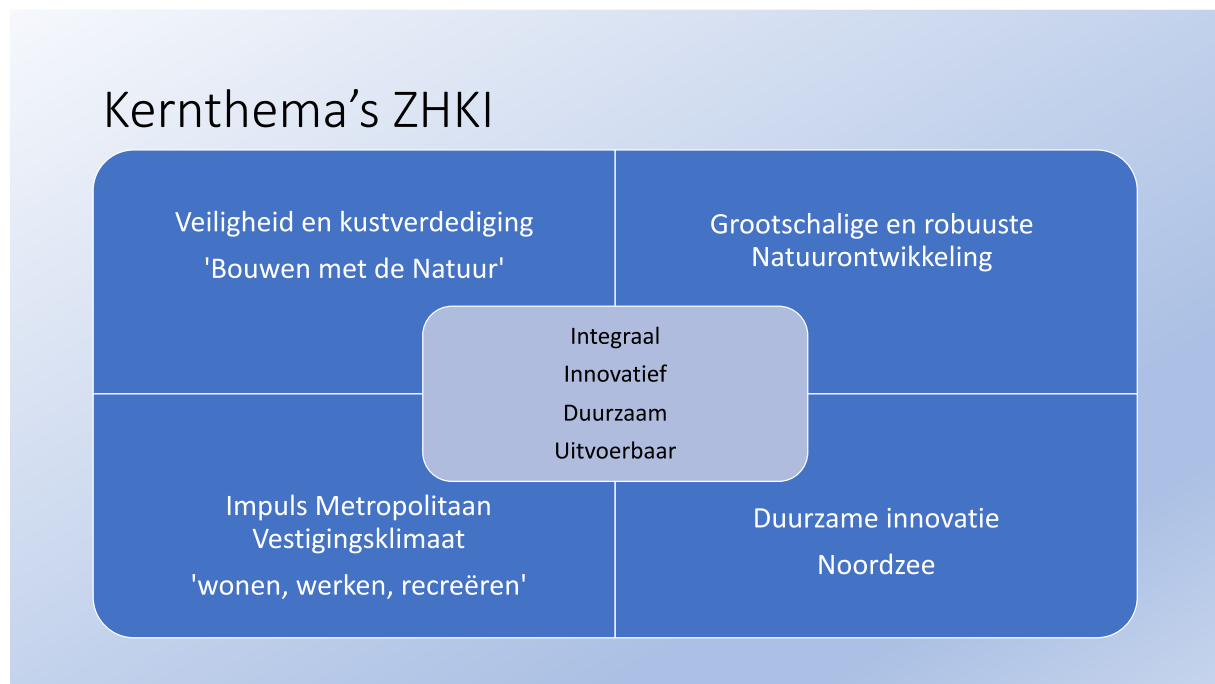


VERSLAG VAN DE TWEDE BESTUURLIJKE RONDE TAFEL, 21 APRIL, 2023.

Op 21 april 2023 kwamen zo'n 40 representanten van overheden, NGOs, kennisinstellingen en bedrijfsleven bij Campus@Sea in Scheveningen bij elkaar onder voorzitterschap van Marjolein van Wijngaarden (voorzitter kernteam Deltatechnologie van de Topsector Water en Maritiem). Met direct uitzicht op het onderwerp van gesprek: de Zuid-Hollandse Kust met de Noordzee daarachter, waar inmiddels de ontwikkelingen net zo snel gaan als in het gebied achter strand en duinen.

Het doel van deze Ronde Tafel was om scherp te krijgen óf en zo ja op welke manier de betrokken partijen bereid zijn om met Stichting Nieuw-Holland samen te werken een toekomstbestendige ontwikkeling van de Zuid-Hollandse Kustzone.

Lenie Dwarshuis-van de Beek, voorzitter van de Stichting Nieuw Holland gaf de aftrap met een korte inleiding op het Zuid-Hollands Kust Initiatief en de vier thema's die in de aanpak centraal staan. Kernboodschap: het ZHKI heeft GEEN eigen ruimtelijk plan, maar wil vooral een vroegtijdige en goede discussie omtrent een integrale aanpak van de Zuid-Hollandse Kust faciliteren. Een discussie, die dan ook uitmondt in concrete (pilot)-projecten, die kennis kan opleveren, die voor toekomstige besluitvorming rond de ontwikkeling van de kust nuttig is.



BLOK 1: HET ZUID-HOLLANDS KUST INITIATIEF IN DE CONTEXT VAN DE LANDELIJKE EN PROVINCIALE OPGAVEN

De middag werd geopend door **Jaap Smit, Commissaris van de Koning in Zuid-Holland**, die de urgentie van handelen benadrukte: de opgaven, die in het decennium voor ons liggen zijn enorm en om ze goed op te pakken moeten we NU aan de slag.



Samenvatting Jaap Smit, Commissaris van de Koning in Zuid-Holland: Vanuit het Rijk heeft de Minister aangegeven dat water en bodem sturend moeten worden in de ruimtelijke ordening. Voor de Provincie Zuid-Holland is dit een belangrijk gegeven; we hebben hier nogal wat water. Tegelijkertijd heeft de kust ook te maken met andere opgaven: energietransitie, woningbouw, natuur en stikstofproblematiek. En met de vraag hoe we ervoor zorgen dat de kustzone ook in de toekomst mooi en leefbaar blijft met ruimte voor recreatie. In het aanpakken van al deze grote vraagstukken is de samenwerking tussen provincie en Rijk cruciaal. Opgaven worden uitgewerkt in grote nationale

programma's, waarvoor de ruimtelijke puzzel in en door de provincie moet worden gelegd. Het Rijk heeft dan ook de provincies gevraagd om met gebiedsplannen te komen. Er wordt even niet getwijfeld aan het belang van de provincie, maar het is nu dus ook de tijd dat er geleverd moet worden. Het is een grote uitdaging om met deze druk bevolkte provincie de vele opgaven aan te gaan. Daarbij hebben we elkaar hard nodig. En moeten we snel aan de slag. Het ZHKI is een mooi initiatief dat past bij de problematiek van zeespiegelstijging en andere effecten van klimaatverandering en bij de andere grote opgaven, waarvoor we staan. Het is fijn dat hier een diversiteit aan maatschappelijke partijen bij elkaar zijn om na te denken over de toekomst van onze kust. Maar let op: Als er vanuit de maatschappij plannen worden gemaakt moeten ze later wel in overheidstrajecten worden gepast. Het is cruciaal dat het ZHKI daarmee rekening houdt.

En wat zijn dan die overheidstrajecten, waarmee we rekening moeten houden? Daarover ging het driegesprek tussen de dagvoorzitter en **Yvonne van der Laan, Ministerie van BZK**, **Joris Geurts van Kessel, Ministerie van I&W** en **Jeannette Baljeu, Gedeputeerde Water Provincie Zuid-Holland**.



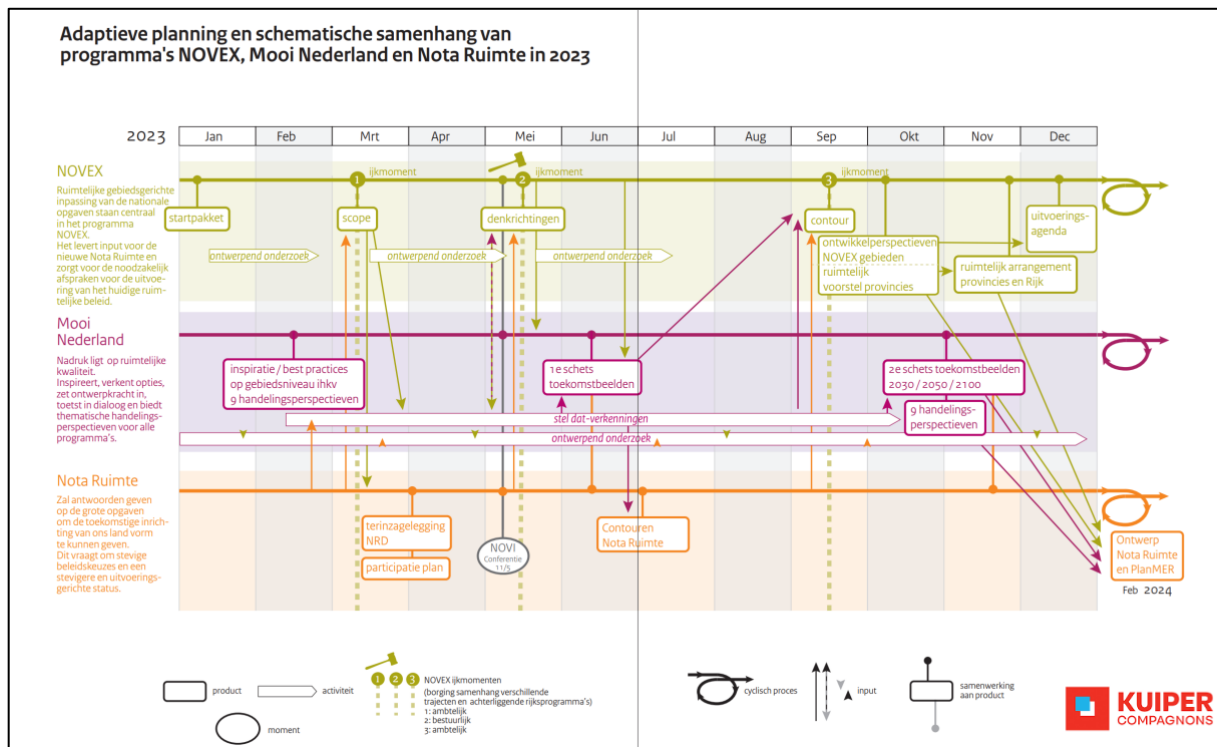
Zuid-Hollands Kustinitiatief

Bestuurlijke Ronde Tafel. 21 april, 2023

Samenvatting: Yvonne van der Laan, plv. directeur Ruimtelijke Ordening bij Ministerie van Binnenlandse Zaken

Op landelijk niveau zijn er al afspraken over het voorkomen van ongewenste recreatieve bebouwing in de kustzone (het Kustpact). Dat is belangrijk om vast te houden, maar een relatief kleine opgave in verhouding tot de opgaven m.b.t. woningbouw, energietransitie, klimaatadaptatie, stikstof, waterhuishouding en natuurherstel. Vanuit de NOVEX vraagt het Rijk de provincie om te gaan puzzelen met de ruimtelijke opgaven en vooral om bij het Rijk terug te komen met dilemma's. Want, de ruimtevraag gaat niet passen, dat weten we al van te voren. In de Nieuwe Nota Ruimte zullen er grote keuzes worden gemaakt voor de langere termijn: hoe gaan we om met de toekomstige kustverdediging? Gaan we de kust steviger sluiten om ons tegen het stijgende zeewater te beschermen? Of gaan we de kust uitbreiden? Of gaan we juist meer water binnenlaten en dan lokaal beschermen? En wat betekent dit dan voor de ruimtelijke puzzel, die op korte termijn wordt gelegd? Dit soort vragen zijn net uitgezet in 'Stel-dat-verkenningen'.

Het is interessant als private spelers kansen voor de kust naar boven halen en nader verkennen, maar wel in een bepaalde samenhang: door een kans te pakken moeten we niet meteen een probleem creëren voor een ander. Daarin kan een initiatief als het ZHKI een rol spelen door het leggen van verbindingen en het ontwikkelen van een gezamenlijk perspectief op de kust als geheel.



Samenvatting: Joris Geurts van Kessel, Directeur Waterveiligheid, Rivieren en Zee bij Ministerie van Infrastructuur en Waterstaat

Het klimaat verandert en de zeespiegel stijgt. De stijging versnelt. In het Kennisprogramma Zeespiegelstijging (KPZSS) wordt gekeken naar alle wetenschappelijke kennis die er is, naar wat diverse ontwikkelingen gaan betekenen voor de snelheid van stijgen en naar scenario's van wat een bepaalde stijging weer gaat betekenen voor benodigde investeringen. In het KPZSS worden vier scenario's voor kustbescherming beschreven. De rapporten moeten nog uitkomen. Voor het hoogste scenario hebben we 12 x 1 km³ nodig aan zand om onze kust te beschermen. Dat is een enorme hoeveelheid en tot zo ver weten we nog niet waar we dat zand vandaan kunnen halen en hoe.



Zuid-Hollands Kustinitiatief

Bestuurlijke Ronde Tafel. 21 april, 2023

Daarom geeft het Rijk in ‘Water & Bodem Sturend’ als richting mee dat we geen zeewaartse uitbreiding doen, voordat we weten dat we genoeg zand hebben om dit verantwoord te kunnen doen en vol te houden.

Het is mooi dat het ZHKI zoveel verschillende groepen hier bij elkaar heeft weten te brengen. Vanuit het KPZSS geef ik graag de vraag mee: Hoe kun je oplossingen voor korte termijnproblemen van de kust integraal en samenhangend aanpakken zonder de lange termijn perspectieven uit het oog te verliezen?

Samenvatting: Jeannette Baljeu, Gedeputeerde Water bij Provincie Zuid-Holland

Al worden we er vaak van beschuldigd niet verder te kijken dan de volgende verkiezingen; ook bij de provincie denken we na over lange termijn vraagstukken. Zeker in Zuid-Holland hebben we maar beperkte ruimte. Leefkwaliteit en veiligheid zijn van groot belang ook op de lange termijn. Ik kom net van de 2^e Maasvlakte, waar niet alleen de ruimte voor bedrijvigheid is ontwikkeld, maar ook veel nieuwe natuur in plaats van harde overgangen. Uitbreiding van de kust als oplossing voor zeespiegelstijging biedt kansen voor grootschalige natuurontwikkeling en voor extra woningen en recreatiemogelijkheden. Kansen dus voor versterking van de kwaliteit van de leefomgeving. We moeten zorgen dat we het vraagstuk vasthouden van hoe we zo omgaan met de kust dat we de aanwezige kansen pakken, ook voorbij verkiezingen en coalities. Daarbij is het nodig dat eenieder niet alleen naar een ander kijkt of wijst, maar ook naar zichzelf: Wat kan ik bijdragen aan een leefbare kust, gelet op de lange termijn? Een initiatief als het ZHKI kan ons helpen om de aandacht voor de lange-termijn ontwikkeling van de kust vast te houden en om de kansen voor de aanpak van urgente opgaven op de korte termijn te identificeren en te pakken.

BLOK 2: DE OPGAVEN VAN DE ZUID-HOLLANDSE KUSTZONE 2030 – 2050

Vanuit vier verschillende perspectieven werden de opgaven van de Zuid-Hollandse Kustzone op de langere termijn (2030 – 2050) door representanten van buiten de overheid geschetst. Die opgaven gaan over:

- veilige kustverdediging in het kader van versnelde zeespiegelstijging;
- grootschalige natuurontwikkeling en een groene, gezonde leefomgeving;
- duurzame innovatie en transitie op de Noordzee – en wat die betekenen voor ontwikkelingen op land;
- ruimtedruk vanuit het metropolitane achterland.

Gijs van den Boomen formuleerde het scherp: ***De kust vormt het DNA van Nederland en die staat onder toenemende druk zowel vanuit zee als vanuit het achterland. Hoe worden we weer een land met een plan? En plan, die bouwend met de natuur zorgt voor een aantrekkelijke en leefbare plek om te leven, ook voor toekomstige generaties.***

Alex Hekman, Commercieel Directeur Water bij Sweco: Wat betekent zeespiegelstijging voor de investeringsbeslissingen van vandaag?

Zie <http://www.stichtingnieuw-holland.nl/wp-content/uploads/2023/05/Pitch-ZHKI-v2.pdf> voor de volledige presentatie.

Heel groot deel van het land staat onder invloed van zeespiegelstijging. In de huidige planontwikkeling wordt hier nauwelijks rekening mee houden. Er zijn grote onzekerheden, met name m.b.t. de ontwikkeling van zeespiegelstijging op de lange termijn, maar ook enorme effecten op investeringen, die nu gemaakt worden. Tegen 2050 wordt in totaal zo’n €900 mia. geïnvesteerd in



Zuid-Hollands Kustinitiatief

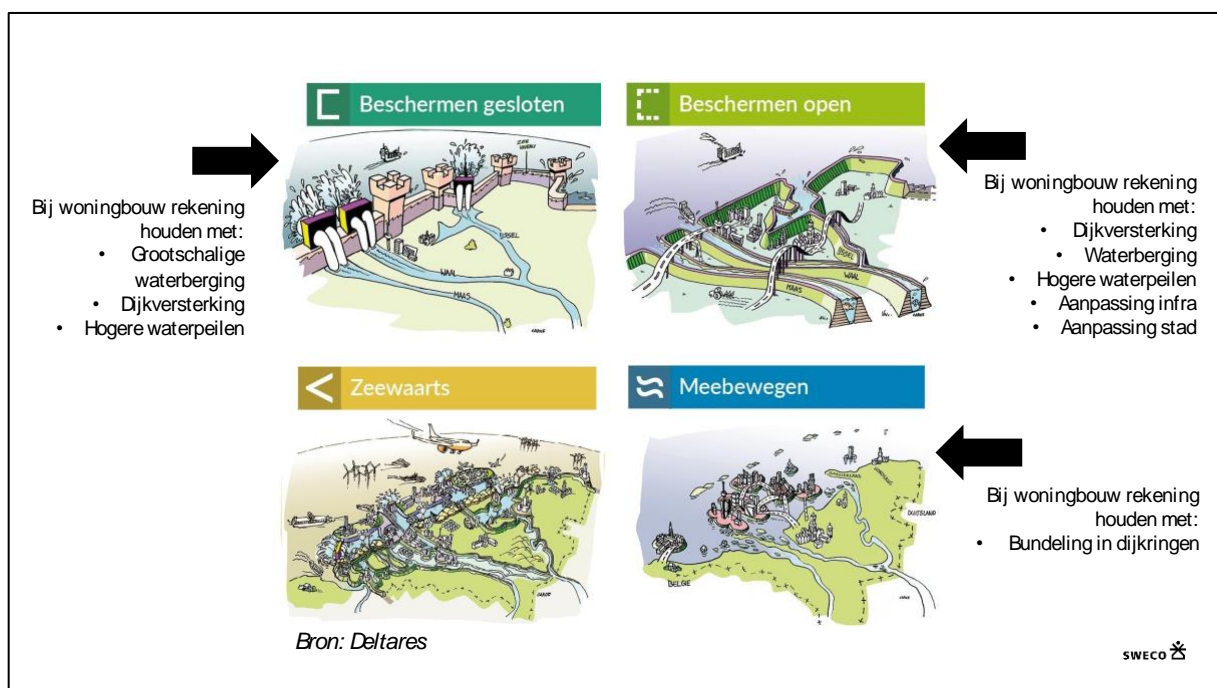
Bestuurlijke Ronde Tafel. 21 april, 2023

transities, die ruimtelijke implicaties hebben, waarvan €165 mia. in Zuid-Holland (<http://whitepaper.sweco.nl/ruimte-voor-de-toekomst/cover/>). We moeten oppassen dat we ons met die investeringen niet dichtmetselen, terwijl we later die ruimte nodig hebben voor water.

In het KPZSS wordt gewerkt met 4 scenario's voor hoe om te gaan met zeespiegelstijging (zie slide hieronder), ontwikkeld door Deltares. De keuze voor een scenario is bepalend voor waar en welke investeringen moeten en kunnen plaatsvinden. Wat we ook kiezen: belangrijk dat we de ruimte openhouden om te kunnen kiezen, met name m.b.t. woningbouw en aanleg van infrastructuur.

Inmiddels zijn er in opdracht van de Deltacommissaris drie consortia gevormd, die gaan samenwerken aan het concretiseren van de 'cartoons' van de scenario's.

1. Zeewaarts. Criterium: beschikbaarheid zand.
2. Beschermen open/gesloten
3. Beschermen open/meebewegen



De opgave aan de consortia is om

- een eerste haalbare technisch-fysische uitwerking te maken van de vier oplossingsrichtingen, en
- do's en don'ts in beeld brengen voor actuele ruimtelijke vraagstukken

Daarbij zijn de doelvariabelen rivierveiligheid, kustveiligheid en zoetwaterbeschikbaarheid bij +2m en +5m zeespiegelstijging. De uitwerking wordt beoordeeld op effecten op bestaande functie, uitvoerbaarheid en maakbaarheid, adaptiviteit, en op kosten en kansen voor baten.



Zuid-Hollands Kustinitiatief

Bestuurlijke Ronde Tafel. 21 april, 2023

Georgette Leltz, Directeur Stg. Nationaal Park Hollandse Duinen: Van Natura2000 naar robuuste regionale natuur die stad, land en zee verbindt.

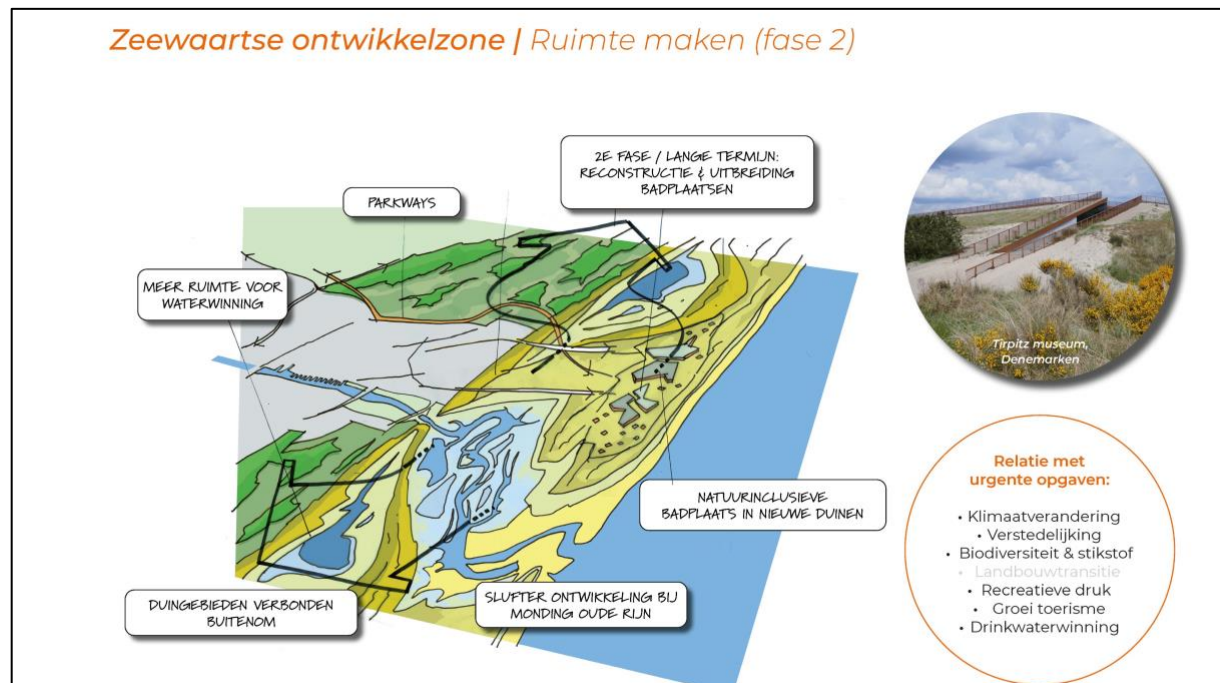
Zie <http://www.stichtingnieuwholland.nl/wp-content/uploads/2023/05/NPHD-ZHKI-21-4-2023.pdf> voor de volledige presentatie.

Het primaire doel van nationale parken is het beschermen van natuur door de natuur apart te zetten cq. af te sluiten van menselijke activiteiten. Hoewel er inmiddels heel veel nationale parken op de wereld zijn, heeft dat de achteruitgang van natuur niet weten te stuiten omdat we buiten die parken niet goed met natuur omgaan. De stikstofdiscussie is hier een levend voorbeeld van.

In het Nationaal Park Hollandse Duinen doen we het anders: we beschouwen het gebied, incl. duinen, stedelijke stukken, land- en tuinbouwgrond en de zee dichtbij de kust, als een geheel. Ook buiten het beschermde natuurgebied is er natuur - groen - en die helpt ook mee om de natuur in de duinen te versterken. We kiezen voor een landschapsstrategie waarin verschillende onderdelen in samenhang worden aangepakt. Ook bewoners worden actief betrokken door ze aan te zetten om de eigen tuin te vergroenen. Zo dragen zij bij aan behoud van biodiversiteit en verbindingen tussen verschillende stukken natuur.

Terwijl de gemiddelde Nederlander iets minder dan 300m² natuurlijk terrein ter beschikking heeft is dat in Zuid-Holland maar 53m² p.p. Dat is heel schaars, maar betekent ook dat bewoners natuur zeer hoog waarderen. Tegelijkertijd is de biodiversiteit in het Hollandse Duinen gebied zeer hoog; 7000 verschillende soorten met de hotspot in Wassenaar.

In het gebied vormt de Haven van Scheveningen een barrière voor natuurlijke verbindingen. Met kustuitbreiding zou je wellicht aan de voorkant een verbinding kunnen maken tussen de duinen aan de noord- en zuidkant. Stg. NPHD heeft wel ideeën voor hoe je dit zou kunnen doen, maar is niet zelf verantwoordelijk voor de uitvoering. En of deze kans kan worden gepakt is afhankelijk van de keuzes, die we maken in hoe om te gaan met zeespiegelstijging en lange termijn kustverdediging.





Zuid-Hollands Kustinitiatief

Bestuurlijke Ronde Tafel. 21 april, 2023

Henk Meeldijk, secretaris van het Noordzeeoverleg: Duurzaam en innovatief omgaan met De Noordzee.

Het Noordzeeoverleg (NZO) is tot stand gekomen n.a.v. het [Noordzeeakkoord](#) dat in 2020 werd getekend door diverse stakeholders en door het Rijk. De implementatie van het akkoord is inmiddels goed op stoom gekomen. Het NZO bespreekt beleidsontwikkelingen, die relevant zijn voor de Noordzee, voordat de politieke besluitvorming begint. Zo wordt de koppeling gemaakt naar de praktijk en gebruik gemaakt van de kennis van de mensen die echt bezig zijn op Noordzee. Die kennis hebben we nodig.

In het NZO en het Noordzeeakkoord worden drie grote transitie op de Noordzee in samenhang benaderd: de energietransitie, de voedseltransitie en de natuurtransitie. In het akkoord is afgesproken dat de drie transitie in balans moeten zijn met elkaar.

Daarbij hebben we een behoorlijke kluif aan de energietransitie, want die gaat inmiddels veel sneller dan de andere transitie. Technische innovatie maakt het mogelijk om steeds verder uit de kust te gaan met windparken. Ook wordt er volop nagedacht over medegebruik van windparken: voor zonne-energie, waterstofproductie, passieve visserij, zeevierkweek, CO₂-opslag, etc. Dit alles heeft consequenties voor de aanlanding van de opgewekte energie – en van eventuele producten van medegebruik. Elektriciteit en waterstof komen aan land via de kust en CO₂ gaat vanuit de kust naar zee. Wat niet via kabels en leidingen gaat komt in de havens aan.

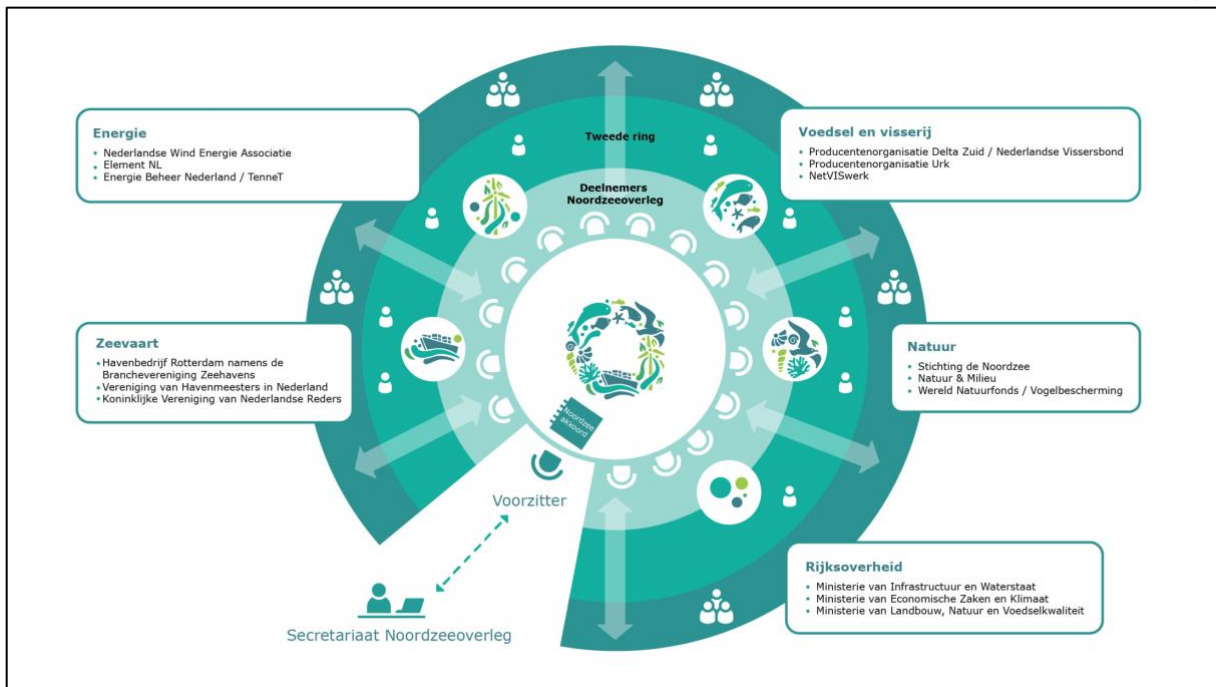
Ondertussen is de Noordzeenatuur in een slechte staat. Herstel van het ecosysteem is cruciaal om het weer robuust en rijk te maken. N.a.v. het Noordzeeakkoord wordt nu gewerkt aan de sluiting voor bodemberoerende visserij van 15% van de Nederlandse Noordzee in 2030. Dat lijkt veel, maar op EU-niveau wordt allang richting 30% gewerkt. Ook is een sterke vermindering van het geluidsniveau in de Noordzee nodig voor bijvoorbeeld bruinvissen en wordt er gewerkt aan actief natuurherstel, bijvoorbeeld m.b.t. kunstmatige riffen, zowel in windparken als in beschermde gebieden.

De voedseltransitie is misschien de meest ingrijpende en moeilijke. Er is steeds minder ruimte voor visserij op zee. In combinatie met andere vormen van druk zoals hoge brandstofprijzen leidt dit tot een grote sanering van de vloot. Innovatie en verduurzaming van de vloot zijn onmisbaar om visserij in toekomst nog mogelijk te houden. Dit raakt de visserijgemeenschappen in de kern en ook de effecten op land ingrijpend: veel visserijgerelateerde activiteiten vallen weg. Dat leidt tot herbestemming van infrastructuur en gebouwen en draagt bij aan de behoefte aan productie van andere vormen van eiwitrijk voedsel.

Toen het Noordzeeakkoord werd getekend kenden we wel de uitdaging van zeespiegelstijging, maar de consequenties van keuzes hier omtrent zijn niet bij het akkoord betrokken. Ook verder lijkt het onderwerp zeespiegelstijging geen rol van betekenis te hebben in het Noordzeebeleid, behalve als het om zandwinning gaat. Bij zeewaartse uitbreiding kom je echter snel in de knel met de vele plannen, die op de Noordzee spelen. Om hier een scherper perspectief op te krijgen zou je vroegtijdig met alle partijen aan tafel moeten gaan zitten.



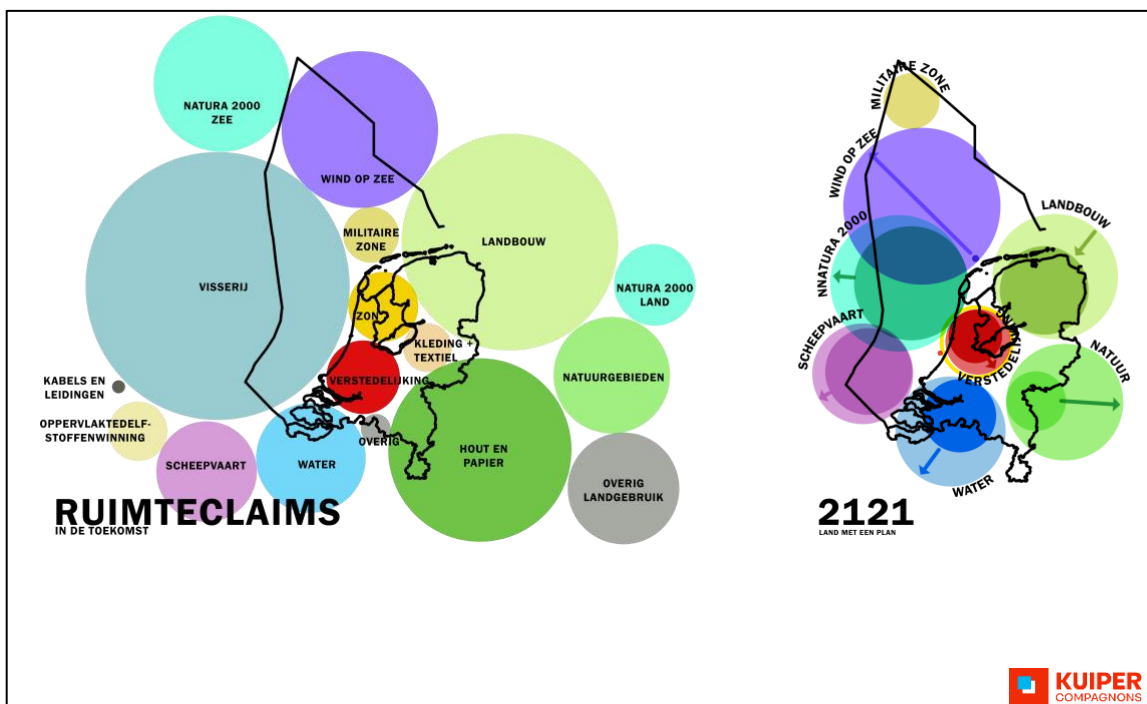
Bestuurlijke Ronde Tafel. 21 april, 2023



Gijs van den Boomen, Directeur Kuiper Compagnons: Land met een Plan - van grote schaal en lange termijn naar concrete ruimtelijke opgaven voor de kust

Zie <http://www.stichtingnieuwholland.nl/wp-content/uploads/2023/05/Aangepaste-versie-Land-met-een-plan-ZHKI.pdf> voor de volledige presentatie.

Als land staat Nederland voor steeds meer enorme ruimtelijke opgaven, waarvoor we geen helder plan hebben. In 2021 nam Kuiper Compagnons het initiatief tot een appel om van ons land weer een Land met een Plan te maken. En in zo'n plan speelt de kust een centrale rol: de kust is het DNA van Nederland. Daarmee willen we de Minister en andere beleidsmakers een steuntje in de rug geven met zicht op de lange-termijn. Want de ruimteclaims van de toekomst zijn veel te groot voor ons land.





Zuid-Hollands Kustinitiatief

Bestuurlijke Ronde Tafel. 21 april, 2023

Klimaatverandering zet een steeds groter deel van het land onder druk van het water – niet alleen in de vorm van potentiële overstromingen, maar ook door verzilting en vernatting. We hebben steeds meer tijd nodig om plannen uit te voeren, terwijl de kritische implementatiefase beperkt is tot zo'n 10 jaar: in de komende 10 jaar moeten we echt beginnen met de juiste dingen doen!

Dat betekent dat er urgent gesprekken moeten worden gevoerd over wat er allemaal wel en niet kan or acceptabel is. Er zijn verschillende opties voor ontwikkeling; wat houdt dat in?

Bijvoorbeeld woningbouw: 85% van de bouwplannen tot 2030 zijn in laaggelegen gebieden. - Afhankelijk van hoe we met water omgaan is het nodig om daar anders te gaan bouwen. Bouwen op waterbasis met veranderend peil. Lichtere bouw met meer natuurlijke materialen. Dorpen mobiel maken, als we denken dat gebieden in de toekomst misschien voor wateropvang nodig zijn. En niet alleen de bouw zelf moet anders; het hele systeem om dorpen heen moet zo worden ingericht dat dorpen en steden droog blijven. Dat vergt ingrijpende maatregelen, met grote impact op de randvoorwaarden voor andere functies.

We moeten het ook hebben over wat we met de kust willen. We zien een ontwikkeling van hard naar zacht en naar ander gebruik. Er zijn veel ideeën voor bouwen met natuur; in de Voordelta, langs de Rijnmond. Laten we die gauw oppakken en uitwerken in een plan voor onze kust.

BLOK 3: KANSEN ZIEN & KANSEN BENUTTEN

Aan vier tafels werden de urgente opgaven voor de Zuid-Hollandse Kust verkend en geconcretiseerd.

Opgaven kustverdediging (voorzitter/rapporteur Arjen Luijendijk, TU Delft/Deltares)

- Op korte termijn is het vanuit kustveiligheidsperspectief niet nodig om te denken aan zeewaartse kustuitbreiding. De kustveiligheid is nu op orde en voorlopig kunnen we met de huidige aanpak vooruit.
- Als er andere functies in beschouwing worden genomen naast veiligheid en in relatie met Noordzee en achterland, kan kustuitbreiding wellicht wel interessant zijn/worden om mee te werken cq. nader te verkennen als optie. Zo zou een verdere discussie over zeewaartse kustuitbreiding op korte termijn maatschappelijk wenselijk kunnen worden.
- Bij kustuitbreiding moet vooral worden gekeken naar herstel van de historische kustboog. Hierbij ontstaat ook kansen voor herinrichting van de vrijkomende ruimte (bijvoorbeeld opheffen van de kasgebied) in natuur- en recreatiegebied in verbinding met de duinen. Daarbij is goede bereikbaarheid van het kustgebied wel van belang, het liefst gecombineerd met meervoudig ruimtegebruik. Men zou zich bijvoorbeeld een 'kusttram' kunnen voorstellen onder de (nieuw in te richten) duinen.
- Bij verdere plannen voor kustversterking en/of -uitbreiding zullen milieuvriendelijke baggermethoden met niet-fossiele brandstoffen noodzakelijk worden, bijvoorbeeld sleephoppers op waterstof. Hiervoor is innovatie nodig.
- Er is urgent behoefte aan pilotlocaties, zodat er kennis vergaard kan worden voor de toekomstvastheid van opties m.b.t. kustuitbreiding en andere vormen van kustversterking.
- In het scenario "Zeewaarts" van de KPZSS gaat het wel om heel erg grote hoeveelheden zand die nodig zouden zijn. Aan de tafel wordt gesteld dat men met veel minder zand toekan, hetgeen ook de last op de benodigde investeringen aanzienlijk zal verminderen.



Bestuurlijke Ronde Tafel. 21 april, 2023

Opgaven natuurontwikkeling (voorzitter/rapporteur **Anne-Mette Jørgensen, ZHKI**)

- Voor natuurontwikkeling is een integrale benadering cruciaal: voorbij het hek van beschermde gebieden en voorbij de vloedlijn de zee in. Dat vergt andere besluitvorming, die voorbij de schotten van sectoren en juridisch gedefinieerde gebieden kijkt.
- Effectieve natuurontwikkeling vergt ook een benadering waarin meer aandacht is voor de maatschappelijke winst van natuur in plaats van alleen voor de kosten: natuur/groen is niet alleen goed voor planten en dieren, maar draagt bij aan reductie van lange-termijn kosten voor gezondheidszorg, waterbeheer, klimaatadaptatie, energie, etc. En natuur draagt bij aan hoge/stabiele waarde van woningen omdat mensen het belangrijk vinden om in het groen te kunnen recreëren.
- Recreatie en natuur moeten beter samengaan: bij de planning van nieuwe woningen moeten we ook meteen aan groen, water, recreatie en andere voorzieningen denken en daarin investeren in plaats van erop bezuinigen. Als we dat niet doen, dan leidt dat op de lange termijn tot hogere kosten, die we nu in onze berekeningen negeren. En bij de aanleg van recreatieve activiteiten in/bij natuurgebieden moeten we ook beter nadenken over bijvoorbeeld infrastructuur voor bevoorrading. Voor strandtenten, bijvoorbeeld, zijn soms duizenden bevoorradingsauto's nodig per jaar, die forse emissies en verstoring met zich meebrengen. Door andere aanleg van opritten of gebruik van elektrisch vervoer zouden veel negatieve effecten kunnen worden vermeden.
- Wellicht zouden we meer met zonering kunnen werken: gebieden (tijdelijk) afsluiten voor bepaalde activiteiten, zodat de natuur rust krijgt. Activiteiten, die veel stikstofuitstoot veroorzaken langs de kust uit grotere delen van de kustzone weren. Werken aan verbindingen tussen beschermde gebieden en hotspots voor biodiversiteit.
- Misschien moeten we denken aan een uitbreiding van het NPHD naar een NPHD op zee, bijvoorbeeld door aanleg van zandbanken, schelpdierbanken of een vogeleiland voor de kust. Dergelijke ideeën kunnen misschien ook een bijdrage leveren aan kustbescherming.
- Voor financiering van grootschalige natuurontwikkeling is creativiteit nodig. Zouden bijvoorbeeld energiebedrijven, die baat hebben bij de aanlanding van energie uit de Noordzee ter compensatie een bijdrage kunnen leveren aan financiering voor natuurherstel in de kustzone? Of kunnen de Gemeentelijke OntwikkelingsMaatschappijen een pro-actievere rol spelen in het scheppen van ruimte voor natuur/groen? Zij horen immers de verrommeling van het landschap tegen te gaan en daar hoort doordachte natuurontwikkeling bij. Daarmee zou het ook makkelijker worden om stukken grond, die nu een 'grijze' bestemming hebben terug te geven aan de natuur, als de betreffende bedrijvigheid ophoudt.
- Voor grootschalige natuurontwikkeling is behoefte aan een steviger organisatie die zou kunnen functioneren als 'smeerloket' voor ontwikkelingen in de kustzone. Het NPHD zou zo'n rol kunnen vervullen.

Opgaven duurzame innovatie Noordzee, energie-, natuur en voedseltransitie

(voorzitter/rapporteur **Ewout van Galen, Stg. De Noordzee**)

- De ambities van wind op zee nemen sterk toe: van 21,5GW in 2030, naar 70GW in 2040 en wellicht naar 100GW in 2050. Om dit samen te laten gaan met een gunstige staat van instandhouding van diverse (beschermde) soorten en verslechtering van het Noordzee ecosysteem in het algemeen te voorkomen zijn volop innovaties nodig m.b.t. natuurontwikkeling in windparken en beschermde gebieden, vogelcorridors, geluidsreductie en afname van de visserijdruk. Ook in tenders voor windparken is ecologie steeds belangrijker als criterium.



Zuid-Hollands Kustinitiatief

Bestuurlijke Ronde Tafel. 21 april, 2023

- In de kustzone biedt ervaringen vanuit windparken kansen voor bijvoorbeeld de ontwikkeling van mosselbanken (riffen), die dan ook als kustversterking fungeren en een bijdrage kunnen leveren aan eiwitproductie.
- Zeewaartse kustuitbreiding ten behoeve van natuur, naar voorbeeld van de Zandmotor en de Hondsbossche Zeewering, kan aantrekkelijk zijn. Daarbij is het wel van belang om zich te realiseren dat het water aan de kust ook natuur is (dat onder zware druk staat): bij kustuitbreiding vervang je dus zeenatuur door landnatuur. We moeten vooral ook kijken naar kansen voor het benutten van vrijkomende ruimte, bijvoorbeeld in havens en kassengebied, voor natuurontwikkeling.
- Door een zeewaartse uitbreiding kunnen de bereikbaarheid en de functies van de bestaande havens worden beïnvloed, afhankelijk van hoe bij Hoek van Holland en de aansluiting aan het Noordelijk Havenhoofd de situatie door de kustuitbreiding verandert. Wellicht komt er ruimte vrij in de huidige havengebieden omdat de havens (deels) verschuiven naar de nieuwe kustlijn?
- Op aanlandingslocaties (VAWOZ) kan en moet meer worden nagedacht over kansen voor natuurversterking: natuurvriendelijk bouwen/passeren van de duinen, conversie van kabeltracés naar natuur, etc.
- Innovatieve vormen van eiwitproductie kunnen een nieuw perspectief bieden voor vissersgemeenschappen: zeewier, schelpdieren, passieve visserij, pulsvisserij. Elektrisch varen met laadpalen op zee. Dit alles vergt omscholing en forse nieuwe investeringen voor vissers -> financieringsbehoefte en garantstellingen nodig.
- Door verzilting wordt de zoetwaterbel achter de duinen kleiner. Zeewaartse kustuitbreiding zou hierbij kunnen helpen, maar ook ontziltingsinstallaties (of windenergie uit zee) en adaptatie van de landbouw aan zout water.
- Voor vele innovaties is draagvlak cruciaal. Dit vergt dan ook een innovatieve vorm van governance met volop ruimte voor participatie en consensusvorming.

Opgaven ruimte (voorzitter/rapporteur **Jos de Jong, Provincie Zuid-Holland**)

- Aan deze tafel werd vooral een lange termijn perspectief ingezet en minder gepraat over de korte termijn opgaven, omdat men vooral dat lange termijn perspectief van belang vond: Het is moeilijk om over een langere periode te voorspellen hoe de ruimtebehoefte zich ontwikkelt en toch is dat wat eigenlijk nodig is: denken in tijdstermijnen van 100 tot 150 jaar. Waar moet je dan rekening mee houden? Wat wil/moet je dan hebben bereikt cq. ontwikkeld? En ga dan in tijd terug redeneren: wat is er dan de komende 10-15 jaar nodig? De opgaven waarvoor we op lange termijn staan zijn namelijk heel erg groot en daarvoor zijn ook grote maatregelen nodig, die lang onderweg zijn, voordat ze zijn uitgevoerd. Denk aan de voorbeelden uit het verleden: Deltawerken, Flevopolders, Afsluitdijk.
- Gaan we uit van een afname van het aantal inwoners over die periode? Aan de tafel wordt gedacht dat een afname van het inwoneraantal niet waarschijnlijk is, zeker niet in de Randstad. Dit is wel afhankelijk van hoe er wordt omgegaan met versnelde zeespiegelstijging.
- Bij het aanpakken van de urgente opgaven van nu moeten we voorkomen dat we onverhoeds beperkingen creëren, die de gewenste lange termijn ontwikkeling moeilijker haalbaar maken.
- De opgaven van de Zuid-Hollandse Kust moeten in samenhang gezien worden met de opgaven van de Noord-Hollandse Kust. Beter om als één geheel te benaderen?
- Gelet op de grote opgaven, die ook door Gijs werden gepresenteerd, is er vooral behoefte aan het realiseren van nieuwe ontwikkelruimte voor met name natuur en woningen. Nu vooral focussen op transitie van bestaande ruimtes (bv van kassen naar natuur) hoort niet bij de opgave van nieuwe ruimte creëren. We moeten groter denken.



Bestuurlijke Ronde Tafel. 21 april, 2023

- De aanpak van het Nationaal Park Hollandse duinen vormt een goede kapstok voor de komende 10 jaar om verder op te pakken en te verstevigen. Het is een mooi voorbeeld van grootschalige natuurontwikkeling die in samenhang met rode en grijze ontwikkelingen wordt opgepakt.
- Bij de verdere uitwerking van plannen op de Noordzee (volgende versies van Programma Noordzee) moet er rekening worden gehouden met opties voor maatregelen in het kader van versnelde zeespiegelstijging, bijvoorbeeld kustuitbreiding. Anders lopen we teveel risico op mismatches en kapitaalvernietiging.



Namens de Stichting presenteert Guus van de Hoef de uitgangspunten voor een vervolg:

Op basis van de ideeën, die vandaag zijn opgehaald, is het de intentie van de Stichting om - na overleg met de Provincie – een plan van aanpak voor een vervolg uitwerken voor het ZHKI als regionale testcase van integrale ontwikkeling van de kustzone rekening houdend met versnelde zeespiegelstijging (lange-termijn) en grote ruimtelijke opgaven op de korte en middellange termijn. Een voorwaarde hiervoor is wel dat er voldoende draagvlak is vanuit de partijen, die hier aanwezig waren. We zullen dan ook in eerste instantie bij jullie terugkomen met een verslag van de

bijeenkomst en een ‘intentieverklaring’ voor een ambitiecoalitie, waarbij men zich desgewenst kan aansluiten. Daarmee stellen we dan aan jullie de vragen:

Intentie....

Ik doe graag mee met het Zuid-Hollands Kustinitiatief om samen met andere partijen (privaat, maatschappelijk, kennisinstellingen en overheid) in een integrale aanpak te werken aan innovatieve projecten voor een duurzame ontwikkeling van de kustzone tussen Hoek van Holland en Scheveningen,

- waarin kennis en kunde voor de ontwikkeling van de kustzone o.b.v. ideeën en voorstellen voor innovatie kustverdediging worden uitgewisseld en gebundeld,
- dat maximaal inzet op grootschalige natuurontwikkeling,
- dat maximaal inzet op de kwaliteit en de effectiviteit van het ruimtegebruik; zowel in het metropolitane achterland als op de Noordzee
- dat voorstellen ontwikkelt voor concrete proefprojecten



Zuid-Hollands Kustinitiatief

Bestuurlijke Ronde Tafel. 21 april, 2023

- Hebben we voldoende ideeën opgehaald? Voor (pilot)projecten, no-regret maatregelen en onderzoeksvragen?
- Zijn er voldoende aanknopingspunten voor deelname en voor onderlinge samenwerking?
- (Onder welke voorwaarden) Doe je mee aan een vervolg?

De uitgangspunten voor de governance in een vervolg zullen zijn:

- Drie fasen van oplopend commitment
 1. Ambitiecoalitie: opgaven concreet in beeld
 2. Opties en strategieën uitwerken: gebiedsinnovatieproces naar breed gedragen integraal ontwikkelagenda
 3. Programma realiseerbare (proef)projecten - 'living lab'
- Per fase wordt gerapporteerd aan Provincie en Rijk. Dit leidt tot een Go-NoGo op de volgende fase met eventueel aanscherping van opgaven.
- De deelnemende partijen zijn 'in the lead': zij bepalen en sturen zelf op inhoud en ze voeren zelf/samen het afgesproken programma uit.
- De Stichting Nieuw-Holland faciliteert door middel van
 - Bestuurlijke procesbegeleiding
 - Professionele ondersteuning
 - Externe communicatie
 - Rapporteert aan Rijk en Provincie
- De deelnemers financieren in principe zelf projecten, die onder het programma hangen, tenzij er (gezamenlijk) externe financiering kan worden gevonden.
- Proceskosten van de Stichting worden gedekt door subsidies vanuit overheden en eventueel een beperkte bijdrage vanuit deelnemende partijen.

DISCUSSIE EN AANBEVELINGEN RICHTING HET ZHKI

Naar aanleiding van de rapportage van de werktafels en de presentatie van Guus van de Hoef wordt in de discussie een aantal aanbevelingen meegegeven richting Stichting Nieuw-Holland en het ZHKI:

- De Stichting moet zich niet te bescheiden opstellen: Het boekje 'Kansen Zien & Kansen benutten' uit 2008 biedt een verdergaand perspectief dan wat er elders wordt geboden. Laten we eerlijk zijn en echt vanuit lange termijn redenerend kijken naar wat we dan nu kunnen en moeten doen
- Er is nu een tijdpad van circa 2 jaar voor de nieuwe ruimtelijke ordening van NL. Als je daarop wilt inspelen moet je binnen nu en 1 jaar met initiatief en pilot-ideeën klaar staan. Gaat dat het ZHKI lukken?
- Naast de ruimtelijke puzzel van de korte termijn is er ook het Deltaprogramma. Als Provincie ZH alvast een 'keuze' maakt voor kustuitbreiding als uitgangspunt, dan moet die dat ook scherper aangeven richting Rijk & Deltaprogramma.
- Ga op zoek naar een 'coalition of the willing' om mee verder te gaan.

Jeannette Baljeu, Gedeputeerde Water van Provincie Zuid-Holland sluit af:

Het ZHKI heeft een haakje nodig richting de ruimtelijke puzzels die nu worden gelegd bij Rijk & provincie. Er zit heel veel energie op bijvoorbeeld het Nationaal Park Hollandse Duinen, maar er moet meer gebeuren. Juist de koppeling met het grotere plaatje en ruimtelijke puzzel is van belang. ***Vanuit de deelnemers hier is het belangrijk om te laten zien dat men de intentie heeft om ZHKI deze rol te geven. Dat kunnen we straks doen met een groepsfoto (zie voorpagina van dit verslag) en door steeds te benoemen welke dingen we in gezamenlijkheid kunnen doen.***

LIJST MET DEELNEMENDE ORGANISATIES

Arcadis
Campus@Sea
Deltares
Dunea
Gemeente Den Haag
Gemeente Rotterdam
Gemeente Westland
Glastuinbouw Nederland
Hoogheemraadschap Delfland
Hoogheemraadschap Schieland/Krimpenerwaard
Kuiper Compagnons
Ministerie van BZK
Ministerie van I&W
Nationaal Park Hollandse Duinen
Natuur- en Milieufederatie Zuid-Holland
Noordzee Overleg
Port of Rotterdam
Provinciaal Adviesorgaan Leefomgeving Zuid-Holland
Provincie Zuid-Holland
Rijkswaterstaat
Stg. de Noordzee
Stg. Nieuw Holland
Stg. Nieuw Holland
Stichting Building with Nature
Stichting Duinbehoud
Sweco
Technische Universiteit Delft
Topsector Energie
Topsector Water en Maritiem
VNO-NCW West